



## Love story

La magie, vous y croyez ?  
 Alors regardez bien le décor de nos  
 nouveaux Boeing 747.  
 Ce décor raconte l'histoire de  
 Krishna — la plus aimable, la plus  
 humaine des incarnations de Vishnu.  
 Il possédait sur les femmes un  
 étrange et irrésistible pouvoir.  
 Où qu'il fût, chaque fois qu'il appe-

lait — les femmes accouraient.  
 Telles les belles de la peinture ci-  
 dessus.

Pour les attirer, Krishna jouait de la  
 flûte.

Mais vous, il vous suffit d'appuyer  
 sur un bouton.

**AIR-INDIA WITH LOVE**



Bureaux Air-India: Genève, 7, rue de Chantepoulet, tél. 022 32 06 60 • Zürich, Talacker 21, tél. 051 25 47 57

# Pas d'hésitation sur la voie à suivre

*Une étape importante dans l'étude de nouveaux produits: parvenir à fixer des substances marquées et leurs métabolites radioactifs sur les organes et les tissus. L'autoradiographie de l'animal intact apporte alors une moisson d'informations.*

*Lorsqu'il est nécessaire de suivre cette voie pour étudier un médicament ou de perfectionner au maximum des méthodes d'investigation, aucun sacrifice n'est trop grand pour Bayer.*

**80 millions de marks pour  
notre nouveau centre de recherche**



*Mettre à la disposition des chercheurs scientifiques des techniques de travail parfaites est indispensable pour la création et l'expérimentation rigoureuse de nouveaux produits.*

*Pas d'hésitation sur la voie à suivre:  
Conserver la confiance des médecins et des  
malades en leur offrant des médicaments  
toujours meilleurs.*

**Bayer**  
Leverkusen

# NAVILLE & Cie S.A.

## MEUBLES ET MACHINES DE BUREAU

### CAROUGE

Avenue Vibert 38-42  
Tél. (022) 43 56 00

### GENÈVE

Cours de Rive 2  
Tél. (022) 21 57 25

### LAUSANNE

Rue de Bourg 18  
Tél. (021) 20 63 31

## PHILIPS

Système de dictée pour le voyage et le bureau,  
5 modèles avec la fameuse mini cassette de Philips

## CANON

Calculatrice électronique de haute précision.  
De la calculatrice de poche au mini ordinateur  
avec 7 mémoires, 16 chiffres de capacité et 130  
pas de programmation.

## BIGLA

La gamme complète de meubles de bureau.  
Direction, conférence, secrétariat.

## G.B.C. EFFECTA

Machines à relier.  
Relie, présente et classe mieux.

## 3 M

Les photocopieurs à sec 3M fournissent des copies  
impeccables.

**Siegfried AG**  
**Fabrik chemisch-**  
**pharmazeutischer Präparate**  
**Zofingen**

**Dieses Zeichen bürgt  
für ein dynamisches  
Forschungsprogramm.  
Zuverlässige und erfolgreiche  
Medikamente für  
viele Anwendungsbereiche  
tragen diese  
Vertrauensmarke.**



# Nouveau! Mediset

**diminue de façon  
rationnelle  
le danger  
de contamination.**



La formule Mediset offre des avantages déterminants:

- Pansements prêts à l'emploi, protégés par des sachets en papier stérile et un emballage hermétique. C'est-à-dire qu'ils s'appliquent directement sur la plaie, tels qu'ils sortent de la fabrique.
- Plus de préparation manuelle du matériel de pansement. Par conséquent: abaissement des frais généraux de l'entreprise et économie de personnel soignant qualifié.
- Contrôle simplifié du matériel de pansement.
- Mediset est produit en Suisse. Donc livraison rapide et sûre.

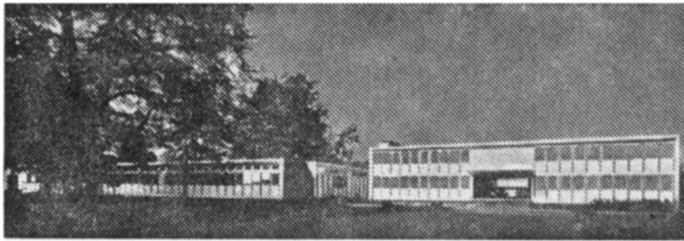
**IVF**

Fabrique internationale d'objets de pansement  
Schaffhouse, 8212 Neuhausen am Rheinfall



93.1.6.

**Avec les compliments de  
Vifor S.A.**



**Produits  
pharmaceutiques**



# **JACKY MAEDER TRAVEL**

pour vos passages

Téléphone 32 63 40

rue Bonivard 10  
1211 GENÈVE 1

# **JACKY, MAEDER S.A.**

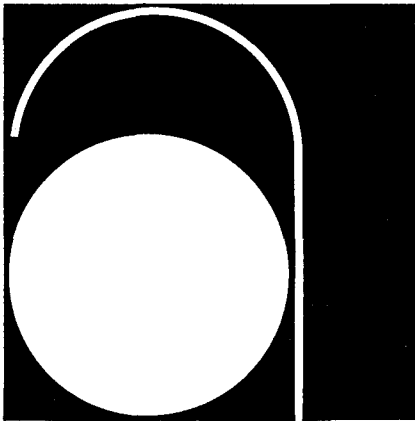
pour vos transports  
maritimes et terrestres

# **Jacky Maeder Fret-Aérien S.A.**

pour vos transports  
par avion

Téléphone 34 92 00

av. Louis-Casaï 81  
1215 GENÈVE 15



# **atar s.a.**

arts graphiques

pour vos imprimés

**Typo** (périodiques  
labeurs  
travaux de ville)

**Offset** (affiches  
prospectus  
emballages)

**Continu** (formulaires pour  
tous les systèmes  
mécanographiques)

11, rue de la Dôle Genève

téléphone (022) 44 64 00



***Imprimerie des Rois***

**Téléphone 25 66 56**

exécute tous  
travaux d'Impression  
Alain Christinet  
13, rue des Rois  
(arcade rue Synagogue)

Mario Lazzari,  
Administrateur

**CALORIE**

CHAUFFAGE VENTILATION CLIMATISATION

**GENÈVE**

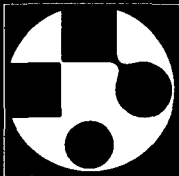
Tous transports et voyages par

**AIR  
TERRE  
MER**

**DANZAS**

Maison fondée en 1815

**schwitter reproduction**  
cliché photolitho



**4009 Bâle**

**8052 Zurich - Glattbrugg**

**1000 Lausanne**



**TROIS OUVRAGES DU CICR PUBLIÉS A  
L'OCCASION DE LA CONFÉRENCE  
DIPLOMATIQUE SUR LA  
RÉAFFIRMATION  
ET LE DÉVELOPPEMENT DU DROIT  
INTERNATIONAL HUMANITAIRE  
APPLICABLE  
DANS LES CONFLITS ARMÉS**

	Fr. s.
<b>Projets de Protocoles additionnels aux Conventions de Genève du 12 août 1949, Genève 1973, gr. 8°, 46 pages . . . . .</b>	10.—
<b>Commentaires des projets de Protocoles, Genève 1973, gr. 8°, 182 pages . . . . .</b>	20.—
<b>Les armes de nature à causer des maux superflus ou à frapper sans discrimination, (Rapport sur les travaux d'un groupe d'experts) Genève 1973, 80 pages . . . . .</b>	12.—

EXTRAIT DES STATUTS  
DU COMITÉ INTERNATIONAL DE LA CROIX-ROUGE  
(adoptés le 21 juin 1973)

---

ARTICLE PREMIER. — *Le Comité international de la Croix-Rouge.* — 1. Le Comité international de la Croix-Rouge (CICR), fondé à Genève en 1863, consacré par les Conventions de Genève et par les Conférences internationales de la Croix-Rouge, est une institution indépendante ayant son statut propre.

2. Il est partie constitutive de la Croix-Rouge internationale<sup>1</sup>.

ART. 2. — *Statut juridique.* — En tant qu'association régie par les articles 60 et suivants du Code civil suisse, le CICR possède la personnalité civile.

ART. 3. — *Siège et emblème.* — 1. Le CICR a son siège à Genève.

2. Il a pour emblème la croix rouge sur fond blanc. Sa devise est « Inter arma caritas ».

ART. 4. — *Rôle.* — 1. Le CICR a, notamment, pour rôle:

- a) de maintenir les principes fondamentaux de la Croix-Rouge, tels qu'ils ont été proclamés par la XX<sup>e</sup> Conférence internationale de la Croix-Rouge;
- b) de reconnaître toute Société nationale de la Croix-Rouge nouvellement créée ou reconstituée et répondant aux conditions de reconnaissance en vigueur, et de notifier cette reconnaissance aux autres Sociétés nationales;
- c) d'assumer les tâches qui lui sont reconnues par les Conventions de Genève, de travailler à l'application fidèle de ces Conventions et de recevoir toute plainte au sujet de violations alléguées des Conventions humanitaires;
- d) d'agir, en sa qualité d'institution neutre, spécialement en cas de guerre, de guerre civile ou de troubles intérieurs; de s'employer en tout temps à ce que les victimes militaires et civiles desdits conflits et de leurs suites directes reçoivent protection et assistance, et de servir, sur le plan humanitaire, d'intermédiaire entre les parties;
- e) d'assurer le fonctionnement des Agences centrales de renseignements prévues par les Conventions de Genève;
- f) de contribuer, en vue desdits conflits, à la préparation et au développement du personnel et du matériel sanitaires, en collaboration avec les organisations de la Croix-Rouge et les Services de santé militaires et autres autorités compétentes;
- g) de travailler au perfectionnement du droit international humanitaire, à la compréhension et la diffusion des Conventions de Genève et d'en préparer les développements éventuels;
- h) d'assumer les mandats qui lui sont confiés par les Conférences internationales de la Croix-Rouge.

2. Le CICR peut en outre prendre toute initiative humanitaire qui entre dans son rôle d'institution spécifiquement neutre et indépendante et étudier toute question dont l'examen par une telle institution s'impose.

ART. 6 (alinéa premier). — *Membres du CICR.* — Le CICR se recrute par coopération parmi les citoyens suisses. Il comprend de quinze à vingt-cinq membres.

---

<sup>1</sup> La Croix-Rouge internationale comprend les Sociétés nationales de la Croix-Rouge, le Comité international de la Croix-Rouge et la Ligue des Sociétés de la Croix-Rouge. L'expression « Sociétés nationales de la Croix-Rouge » couvre également les Sociétés du Croissant-Rouge et la Société du Lion-et-Soleil-Rouge.

## ADRESSES DES SOCIÉTÉS NATIONALES

- AFGHANISTAN — Croissant-Rouge afghan, Puli Artan, *Kaboul*.
- AFRIQUE DU SUD (République) — Croix-Rouge sud-africaine, Cor. Kruis & Market Streets, P.O.B. 8726, *Johannesburg*.
- ALBANIE — Croix-Rouge albanaise, 35, Rruga e Barrikadavet, *Tirana*.
- ALGÉRIE — Croissant-Rouge algérien, 15 bis, boulevard Mohamed V, *Alger*.
- RÉPUBLIQUE DÉMOCRATIQUE ALLEMANDE — Croix-Rouge allemande de la République démocratique allemande, 2 Kaitzerstrasse, DDR 801 *Dresde*.
- RÉPUBLIQUE FÉDÉRALE D'ALLEMAGNE — Croix-Rouge allemande dans la République fédérale d'Allemagne, 71, Friedrich-Ebert-Allee, 5300 *Bonn 1*, Postfach.
- ARABIE SAOUDITE — Croissant-Rouge de l'Arabie Saoudite, *Riyadh*.
- ARGENTINE — Croix-Rouge argentine, H. Yrigoyen 2068, *Buenos Aires*.
- AUSTRALIE — Croix-Rouge australienne, 122-128 Flinders Street, *Melbourne*, 3000.
- AUTRICHE — Croix-Rouge autrichienne, 3, Guss-hausstrasse, Postfach 39, A-1041, *Vienne 4*.
- BAHREIN — Croissant-Rouge de Bahrein, P.O. Box 882, *Manama*.
- BANGLADESH — Croix-Rouge du Bangladesh, Amin Court, Motijheel 62-63 C. A., *Dacca 2*.
- BELGIQUE — Croix-Rouge de Belgique, 98, chaussée de Vleurgat, 1050, *Bruxelles*.
- BIRMANIE (République socialiste de l'Union de) — Croix-Rouge de Birmanie, 42, Strand Road, Red Cross Building, *Rangoon*.
- BOLIVIE — Croix-Rouge bolivienne, avenue Simon-Bolívar, 1515, *La Paz*.
- BOTSWANA — Croix-Rouge de Botswana, Independence Avenue, P.O. Box 485, *Gaborone*.
- BRÉSIL — Croix-Rouge brésilienne, Praça Cruz Vermelha, 10-12 *Rio de Janeiro*.
- BULGARIE — Croix-Rouge bulgare, 1, boul. Birzov, *Sofia 27*.
- BURUNDI — Croix-Rouge du Burundi, B.P. 324, rue du Marché 3, *Bujumbura*.
- CAMEROUN — Croix-Rouge camerounaise, rue Henri-Dunant, Boîte postale 631, *Yaoundé*.
- CANADA — Croix-Rouge canadienne, 95, Wellesley Street East, *Toronto, Ontario M4Y 1H6*.
- RÉPUBLIQUE CENTRAFRICAINE — Croix-Rouge centrafricaine, B.P. 1428, *Bangui*.
- CHILI — Croix-Rouge chilienne, Avenida Santa Maria 0150 Correo 21, Casilla 246. V., *Santiago de Chile*.
- CHINE — Croix-Rouge chinoise, 22, Kanmien Hutung, *Pékin, E*.
- COLOMBIE — Croix-Rouge colombienne, Carrera 7a, N.º 34-65, Apartado Nacional 1110, *Bogotá D.E*.
- RÉPUBLIQUE DE CORÉE — Croix-Rouge de la République de Corée, 32-3ka, Nam San-Dong, *Séoul*.
- RÉPUBLIQUE DÉMOCRATIQUE POPULAIRE DE CORÉE — Croix-Rouge de la République démocratique populaire de Corée, *Pyongyang*.
- COSTA RICA — Croix-Rouge costaricienne, Calle 5a, Apartado 1025, *San José*.
- CÔTE D'IVOIRE — Croix-Rouge de Côte d'Ivoire B.P. 1244, *Abidjan*.
- CUBA — Croix-Rouge cubaine, Calle 23 201 esq, N Vedado, *La Havane*.
- DAHOMEY — Croix-Rouge du Dahomey, B.P. 1, *Porto-Novo*.
- DANEMARK — Croix-Rouge danoise, Ny Vestergade 17, DK-1471 *Copenhague K*.
- RÉPUBLIQUE DOMINICAINE — Croix-Rouge dominicaine, Apartado postal 1293, *Saint-Domingue*.
- ÉGYPTE (République arabe) — Croissant-Rouge égyptien, rue Ramsès, 34, *Le Caire*.
- ÉQUATEUR — Croix-Rouge équatorienne, Calle de la Cruz Roja y avenida Colombia 118, *Quito*.
- ESPAGNE — Croix-Rouge espagnole, Eduardo Dato, 16, *Madrid, 10*.
- ÉTATS-UNIS — Croix-Rouge américaine, National Headquarters, 17th and D. Streets, N.W., *Washington 20006, D.C.*
- ÉTHIOPIE — Croix-Rouge éthiopienne, Red Cross Road N° 1, P.O. Box 195, *Addis-Abéba*.
- FIDJI — Croix-Rouge de Fidji, 193, Rodwell Road P.O. Box 569, *Suva*.
- FINLANDE — Croix-Rouge de Finlande, Tehtaan-katu, 1 A. P.O.B. 168, 00141 *Helsinki 14*.
- FRANCE — Croix-Rouge française, 17, rue Quentin-Bauchart, F-75384 *Paris*, CEDEX 08.
- GAMBIE — Croix-Rouge de Gambie, P.O. Box 472, *Banjul*.
- GHANA — Croix-Rouge du Ghana, National Headquarters, Ministries Annex A3, P.O. Box 835, *Accra*.
- GRÈCE — Croix-Rouge hellénique, Rue Lycavittou, 1, *Athènes 135*.
- GUATEMALA — Croix-Rouge du Guatemala, 3ª Calle 8-40, Zona 1, *Guatemala C.A.*
- GUYANE — Croix-Rouge de Guyane, P.O. Box 351 Eve Leary, *Georgetown*.
- HAÏTI — Croix-Rouge haïtienne, place des Nations-Unies, B.P. 1337, *Port-au-Prince*.
- HAUTE-VOLTA — Croix-Rouge voltaïque, B.P. 340, *Ouagadougou*.
- HONDURAS — Croix-Rouge du Honduras, la Avenida Entre 3a y 4a Calles, N° 313 *Comayagüela D.C.*
- HONGRIE — Croix-Rouge hongroise, Arany Janos utca, 31, *Budapest V. Ad. post.: 1367 Budapest 5, Pf. 249*.
- INDE — Croix-Rouge de l'Inde, Red Cross Road 1, *La Nouvelle-Delhi, 110001*.
- INDONÉSIE — Croix-Rouge indonésienne, Djalan Abdulmuis, 66, P.O. Box 2009, *Jakarta*.
- IRAK — Croissant-Rouge de l'Irak, Al Mansour, *Bagdad*.
- IRAN — Société du Lion-et-Soleil-Rouge de l'Iran, Av. Villa, Carrefour Takhté Djamchid, *Téhéran*.
- IRLANDE — Croix-Rouge irlandaise, 16, Merrion Square, *Dublin 2*.
- ISLANDE — Croix-Rouge islandaise, Öldugotu 4, Post Box 872, *Reykjavik*.

- ITALIE — Croix-Rouge italienne, 12, via Toscana, Rome.
- JAMAÏQUE — Croix-Rouge de la Jamaïque, 76, Arnold Road, Kingston 5.
- JAPON — Croix-Rouge du Japon, 1-1-5, Shiba Daimon, Minato-Ku, Tokio 105.
- JORDANIE — Croissant-Rouge jordanien, P.O. Box 10001, Amman.
- KENYA — Croix-Rouge du Kenya, St. John's Gate, P.O. Box 40712, Nairobi.
- RÉPUBLIQUE KHMÈRE — Croix-Rouge khmère, 17, Vithei Croix-Rouge khmère, B.P. 94, Phnom Penh.
- KOWEÏT — Croissant-Rouge de Koweït, P.O. Box 1359, Kuwait.
- LAOS — Croix-Rouge lao, B.P. 650, Vientiane.
- LESOTHO — Croix-Rouge du Lesotho, P.O. Box 366, Maseru.
- LIBAN — Croix-Rouge libanaise, rue Général-Spears, Beyrouth.
- LIBÉRIA — Croix-Rouge du Libéria, National Headquarters, 107 Lynch Street P.O. Box 226, Monrovia.
- RÉPUBLIQUE ARABE LIBYENNE — Croissant-Rouge libyen, P.O. Box 541, Benghazi.
- LIECHTENSTEIN — Croix-Rouge du Liechtenstein. Vaduz.
- LUXEMBOURG — Croix-Rouge luxembourgeoise, Parc de la Ville, C.P. 1806, Luxembourg.
- RÉPUBLIQUE MALGACHE — Croix-Rouge malgache, rue Clémenceau, B.P. 1168, Tananarive.
- MALAISIE — Croix-Rouge de Malaisie, Jalan Belfield 519, Kuala Lumpur.
- MALAWI — Croix-Rouge du Malawi, Hall Road, Blantyre. (P.O. Box 30080 Chichiri, Blantyre 3).
- MALI — Croix-Rouge malienne, Route de Koulikora B.P. 280, Bamako.
- MAROC — Croissant-Rouge marocain, B.P. 189, Takaddoum, Rabat.
- MAURITANIE (République de) — Croissant-Rouge mauritanien, avenue Gamal Abdel Nasser, B.P. 344, Nouakchott.
- MEXIQUE — Croix-Rouge mexicaine, Avenida Ejército Nacional N.º 1032, Mexico 10, D.F.
- MONACO — Croix-Rouge monégasque, bd de Suisse 27, Monte-Carlo.
- MONGOLIE (République populaire de) — Croix-Rouge de la République populaire de Mongolie, Central Post Office Post Box 537, Oulan-Bator.
- NÉPAL — Croix-Rouge du Népal, Tahachal, P.B. 217, Kathmandu.
- NICARAGUA — Croix-Rouge du Nicaragua, Managua, D.N.
- NIGER — Croix-Rouge du Niger, B.P. 386, Niamey.
- NIGÉRIA — Croix-Rouge du Nigéria, Eko Aketa Close, off. St. Gregory Rd., P.O. Box. 764, Lagos.
- NORVÈGE — Croix-Rouge de Norvège, Parkveien, 33b, Oslo Ad. post.: Postboks 7034 — Oslo 3.
- NOUVELLE-ZÉLANDE — Croix-Rouge néo-zélandaise, Red Cross House, 14, Hill Street, Wellington 1. (P.O. Box 12-140, Wellington North).
- OUGANDA — Croix-Rouge de l'Ouganda, Nabunya Road, P.O. Box 494, Kampala.
- PAKISTAN — Croissant-Rouge du Pakistan, Dr. Daudpota Road, Karachi 4.
- PANAMA — Croix-Rouge de Panama, Apartado postal 668, Zona 1, Panama.
- PARAGUAY — Croix-Rouge paraguayenne, Brasil 216, Asunción.
- PAYS-BAS — Croix-Rouge néerlandaise, 27, Prinsesgracht, La Haye.
- PÉROU — Croix-Rouge péruvienne, Jiron Chancay 881, Lima.
- PHILIPPINES — Croix-Rouge philippine, 860 United Nations Avenue, P.O. Box 280, Manille D-406.
- POLOGNE — Croix-Rouge polonaise, Mokotowska 14, Varsovie.
- PORTUGAL — Croix-Rouge portugaise, Jardim 9 de Abril, 1-5, Lisbonne 3.
- ROUMANIE — Croix-Rouge de la République Socialiste de Roumanie, Strada Biserica Amzei, 29, Bucarest.
- ROYAUME-UNI — Croix-Rouge britannique, 9, Grosvenor Crescent, Londres, S.W.1X 7EJ.
- SAINT-MARIN — Croix-Rouge de Saint-Marin, Palais gouvernemental, Saint-Marin.
- SALVADOR, EL — Croix-Rouge du Salvador, 3ª avenida Norte y 3ª, calle Poniente, 21, San Salvador.
- SÉNÉGAL — Croix-Rouge sénégalaise, Bd Franklin-Roosevelt. P.O.B. 299, Dakar.
- SIERRA LEONE — Croix-Rouge de Sierra Leone, P.O. Box 427, 6 A, Liverpool Street, Freetown.
- SINGAPOUR — Croix-Rouge de Singapour, 15, Penang Lane, Singapour 9.
- SOMALIE — (République de) Croissant-Rouge somalien P.O. Box 937, Mogadiscio.
- SOUDAN — Croissant-Rouge soudanais, P.O. Box 235, Khartoum.
- RÉPUBLIQUE DE SRI LANKA — Croix-Rouge de Sri Lanka 106, Dharmapala Mawatha, Colombo 7.
- SUÈDE — Croix-Rouge suédoise, Fack, 104 40, Stockholm 14.
- SUISSE — Croix-Rouge suisse. Taubenstrasse 8, Case postale 2699, 3001 Berne.
- SYRIE (République arabe syrienne) — Croissant-Rouge arabe syrien, Bd Mahdi Ben Barake, Damas.
- TANZANIE — Croix-Rouge de Tanzanie, Upanga Road. P.O.B. 1133, Dar es-Salaam.
- TCHÉCOSLOVAQUIE — Croix-Rouge tchécoslovaque, Thunovska, 18, Prague 1.
- THAÏLANDE — Croix-Rouge thaïlandaise, Paribatra Building, Chulalongkorn Memorial Hospital, Bangkok.
- TOGO — Croix-Rouge togolaise, 51, rue Boko Soga, B.P. 655, Lomé.
- TRINITÉ-et-TOBAGO — Croix-Rouge de Trinité-et-Tobago, Wrightson Road West, P.O. Box 357, Port-of-Spain Trinidad, West Indies.
- TUNISIE — Croissant-Rouge tunisien, 19, rue d'Angleterre, Tunis.
- TURQUIE — Société du Croissant-Rouge turc, Yenisehir, Ankara.
- U.R.S.S. — Alliance des Sociétés de la Croix-Rouge et du Croissant-Rouge de l'U.R.S.S., Tchere-mushki, I. Tchere-mushkinskii proezd 5, Moscou, B 36.
- URUGUAY — Croix-Rouge uruguayenne, Avenida 8 de Octubre 2990, Montevideo.
- VENEZUELA — Croix-Rouge vénézuélienne, Avenida Andrés Bello, N° 4, Apart. 3185, Caracas.
- RÉPUBLIQUE DÉMOCRATIQUE DU VIETNAM — Croix-Rouge de la République démocratique du Vietnam, 68, rue Bà-Triêu, Hanoi.
- RÉPUBLIQUE DU VIETNAM — Croix-Rouge de la République du Vietnam, rue Hồng Tháp Tu, N° 201, Saigon.
- YUGOSLAVIE — Croix-Rouge de Yougoslavie, Simina ulica broj, 19, Belgrade.
- ZAÏRE (République du) — Croix-Rouge de la République du Zaïre, 41, av. de la Justice B.P. 1712, Kinshasa.
- ZAMBIE — Croix-Rouge de Zambie, P.O. Box R. W. 1. 2838 Brentwood Drive, Lusaka.